

Apkalpošanas instrukcija

Pie sienas stiprināms gāzes apkures katls

CERACLASS*SMART*



ZWA 24-2 A 23
ZSA 24-2 A 23

ZWA 24-2 K 23
ZSA 24-2 K 23

Augsti godātais klient,

Siltums mūsdienīgai dzīvei - šim mūsu moto ir senas tradīcijas. Siltums ir viena no būtiskākajām cilvēka vajadzībām. Bez siltuma mēs nejūtamies labi, un tikai siltums māju padara par omulīgām mājām. Jau vairāk nekā 100 gadus Junkers meklē risinājumus siltuma, karstā ūdens un telpas klimata nodrošināšanai, un tie ir tikpat daudzveidīgi, kā Jūsu vēlmes.

Jūs esat izšķīrušies par kvalitātes ziņā augstvērtīgu Junkers risinājumu un izdarījuši labu izvēli. Mūsu iekārtas darbojas ar modernākajām tehnoloģijām, tās ir uzticamas, taupa enerģiju un darbojas gandrīz bez trokšņa - lai Jūs varētu baudīt siltumu bez liekiem apgrūtinājumiem.

Ja Jums kādreiz tomēr rodas sarežģījumi ar kādu no Junkers iekārtām, lūdzu sazinieties ar Jūs apkalpojošo Junkers montieri. Viņš Jums labprāt palīdzēs ar tiem tikt galā. Vai montieris nav sazvanāms? Tādā gadījumā Jums ir gatavs palīdzēt klientu serviss! Sīkāku informāciju Jūs atradīsiet uz aizmugurējā vāka.

Mēs Jums novēlam daudz patīkamu mirkļu ar Jūsu jauno Junkers iekārtu.

Jūsu Junkers komanda

Satura rādītājs

1	Drošības norādījumi un simbolu izskaidrojums	5
1.1	Drošības norādījumi	5
1.2	Simbolu paskaidrojums	7
<hr/>		
2	Apkalpošanas elementu pārskats	8
<hr/>		
3	Iedarbināšana	10
<hr/>		
4	Apkalpošana	14
4.1	Iekārtas ieslēgšana/izslēgšana	14
4.2	Apkures ieslēgšana	16
4.3	Apkures regulēšana	17
4.4	Karstā ūdens temperatūras ieregulēšana	18
4.4.1	Karstā ūdens temperatūra	18
4.4.2	Karstā ūdens daudzums/temperatūra (tikai ZWA)	20
4.5	Vasaras režīms (bez apkures, tikai karstā ūdens sagatavošana)	21
4.6	Pretsala aizsardzība	22
4.7	Ekspluatācijas traucējumi	24
4.8	Sūkņa bloķēšanas aizsardzība	25
4.9	Pārbaudīt velkmes kontroles ierīces (tikai ..K)	25
<hr/>		
5	Ieteikumi enerģijas taupīšanai	26
<hr/>		
6	Vispārīgā daļa	28
<hr/>		
7	Saīsināta lietošanas instrukcija	29

1 Drošības norādījumi un simbolu izskaidrojums

1.1 Drošības norādījumi

Sajūtot gāzes smaku

- ▶ Aizvērt gāzes krānu (→ 10. lpp.).
- ▶ Atvērt logus.
- ▶ Nelietot elektrības slēdžus.
- ▶ Nodzēst atklātu liesmu.
- ▶ **Atrodies ārpus ēkas**, zvanīt gāzes avārijas dienestam un montāžas firmai.

Sajūtot dūmgāzu smaku

- ▶ Izslēgt iekārtu (→ 15. lpp.).
- ▶ Atvērt logus un durvis.
- ▶ Ziņot montāžas firmai.

Uzstādīšana, pārbūve

- ▶ Iekārtas uzstādīšanu vai pārveidošanu drīkst veikt tikai oficiāli atzīts specializēts uzņēmums.
- ▶ Dūmgāzu novadkanālu modificēšana nav atļauta.
- ▶ No **telpas gaisa atkarīgā darbības režīmā**: gaisa pievadīšanas un aizvadīšanas atveres logos, durvīs un sienās nedrīkst samazināt vai noslēgt. Iebūvējot blīvrāmju logus, nodrošināt degšanai nepieciešamā gaisa pieplūdi.

Apsekošana un apkope

- ▶ **Ieteikums lietotājam:** noslēgt apkopes līgumu ar specializēto apkures sistēmu uzņēmumu, kas paredz ikgadēju iekārtas apsekošanu un nepieciešamo apkopi.
- ▶ Iekārtas lietotājs ir atbildīgs par iekārtas drošību un atbilstību apkārtējās vides aizsardzības normām (LR Vides aizsardzības likums).
- ▶ Izmantot tikai oriģinālās rezerves daļas!

Sprādzienbīstami vai viegli uzliesmojoši materiāli

- ▶ Iekārtas tiešā tuvumā nedrīkst izmantot vai uzglabāt viegli uzliesmojošus materiālus (papīrs, šķīdinātāji, krāsas utt.).

Degšanai nepieciešamais gaiss/telpas gaiss

- ▶ Lai novērstu koroziju, degšanai nepieciešamais gaiss/telpas gaiss nedrīkst saturēt ķīmiski aktīvas iedarbības vielas (piemēram, hlora vai fluora savienojumus saturošus halogēnogļūdeņražus).

1.2 Simbolu paskaidrojums



Drošības norādījumi tekstā apzīmēti ar brīdinājuma trīsstūri un ietonēti pelēkā krāsā.

Signālvārdi apzīmē bīstamības pakāpi, kas var rasties, ja netiek ievēroti pasākumi iespējamā kaitējuma samazināšanai.

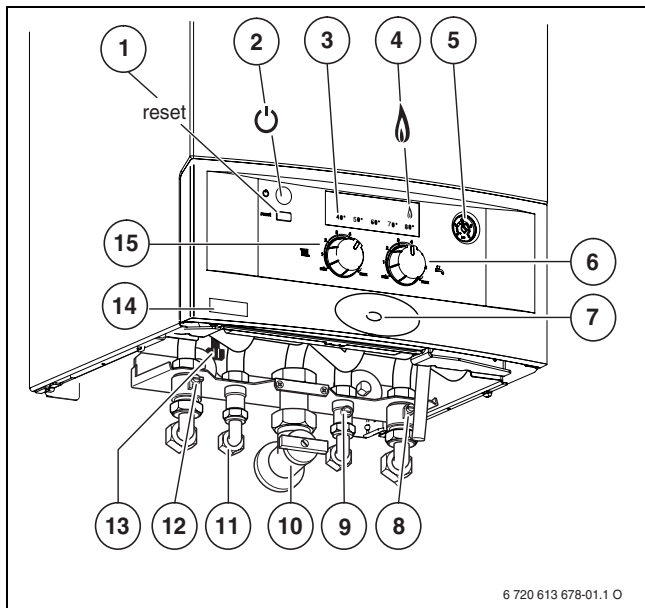
- **Uzmanību** nozīmē, ka var rasties nelieli materiāli zaudējumi.
- **Brīdinājums** nozīmē, ka cilvēki var gūt vieglus savainojumus un var rasties lieli materiāli zaudējumi.



Norādījumi tekstā apzīmēti ar blakus redzamo simbolu. Tie ir atdalīti no pārējā teksta ar horizontālām līnijām.

Norādījumi satur svarīgu informāciju par gadījumiem, kuros netiek apdraudēti cilvēki vai iekārtas.

2 Apkalpošanas elementu pārskats



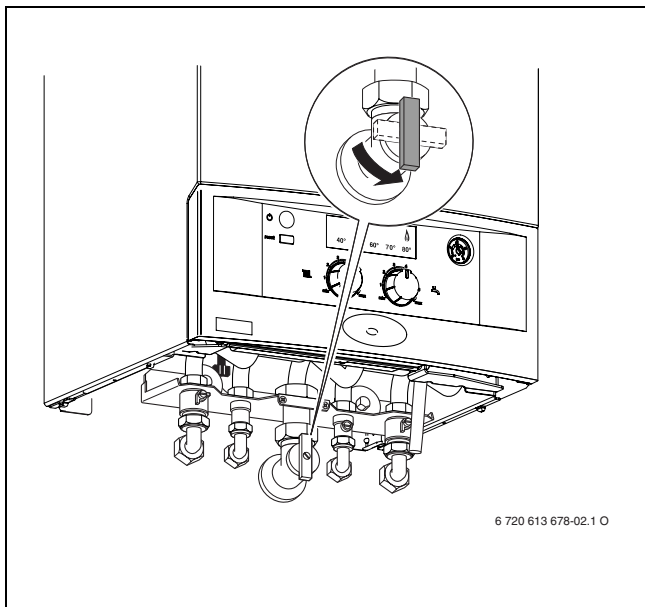
Att. 1

- 1** Taustiņš „reset“
- 2** Ieslēgšanas/izslēgšanas slēdzis
- 3** Apkures turpgaitas temperatūras indikators/kļūmes indikators
- 4** Degļa darbības kontrolspuldzīte
- 5** Manometrs
- 6** Karstā ūdens temperatūras regulators
- 7** Statusa kontrolspuldzīte
- 8** Apkures atgaitas apkopes krāns
- 9** Aukstā ūdens krāns (ZWA)
- 10** Gāzes krāns (aizvērts)
- 11** Karstais ūdens
- 12** Apkures turpgaitas apkopes krāns
- 13** Uzpildīšanas krāna svira (ZWA)
- 14** Iekārtas tipa uzlīme
- 15** Apkures turpgaitas temperatūras regulators

3 Iedarbināšana

Gāzes krāna atvēršana

- ▶ Piespiest sviru un pagriezt pa labi līdz galam (svira pūsma virzienā = atvērts).



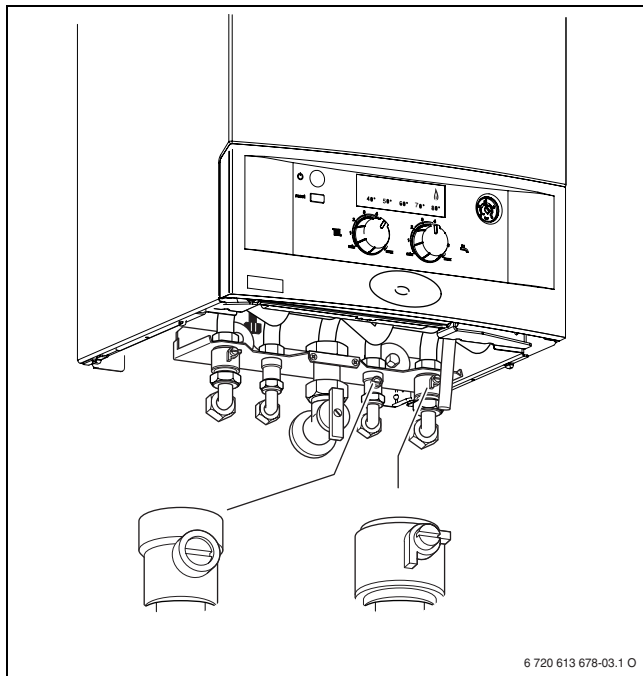
6 720 613 678-02.1 O

Att. 2

Krānu atvēršana

- ▶ Ierobumu ar skrūvgriezi pagriezt tiktāl, līdz tas ir pavērsts plūsmas virzienā.

Ierobums šķērsām plūsmas virzienam = aizvērts.



Att. 3

Ūdens spiediena kontrole apkures sistēmā



Iekārtām bez uzpildīšanas krāna: Pirms papildināšanas piepildīt lokano cauruli ar ūdeni. Tādējādi tiek novērsta gaisa iekļūšana apkures ūdenī.

Iekārtām ar iebūvētu uzpildīšanas krānu: uzpildīšanas krāns atrodas iekārtas apakšā starp apkures turpgaitas pieslēgumu un karstā ūdens pieslēgumu (1. att., poz. 13).

- ▶ Manometra rādītājam jābūt diapazonā no 1 bar līdz 2 bar.
- ▶ Ja rādītājs parāda spiedienu, kas mazāks par 1 bar (atdzisušā iekārtā): papildināt ūdeni, līdz manometra rādītājs atrodas starp 1 bar un 2 bar.

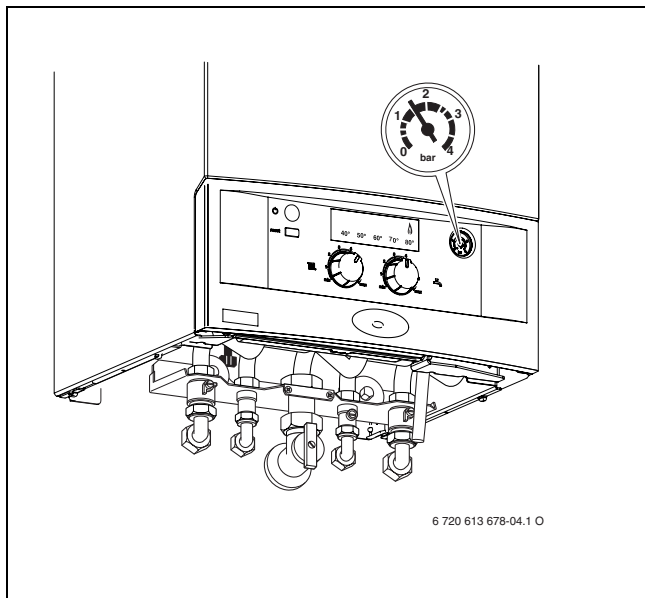


Uzmanību: iespējami iekārtas bojājumi.

- ▶ Apkures ūdeni iepildīt tikai atdzisušā iekārtā.

Ja nepieciešams lielāks darba spiediens, tā lielumu noteiks speciālists.

- **Maks. spiediens** ir 3 bar pie maksimālās apkures ūdens temperatūras, to nedrīkst pārsniegt (nostrādā drošības vārsts).



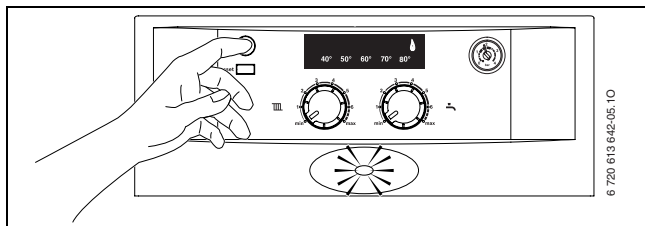
Att. 4

4 Apkalpošana

4.1 Iekārtas ieslēgšana/izslēgšana

Ieslēgšana

- ▶ Ieslēgt iekārtu ar ieslēgšanas/izslēgšanas slēdzi.
Statusa kontrolspuldzīte deg. Temperatūras indikators rāda apkures ūdens turpgaitas temperatūru.
Degļa darbības kontrolspuldzīte deg tikai tad, kad deglis ir darbības režīmā. Siltuma pieprasījuma gadījumā deglis ieslēdzas īsu brīdi pēc ieslēgšanas.



Att. 5

Izslēgšana


- ▶ Izslēgt iekārtu ar ieslēgšanas/izslēgšanas slēdzi. Statusa kontrolspuldzīte nodziest.
- ▶ Ja nepieciešams uz ilgāku laiku pārtraukt iekārtas ekspluatāciju: nodrošināt pretsala aizsardzību (→ 4.6. nodaļa).

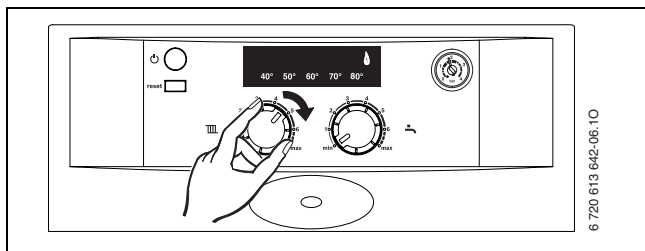
4.2 Apkures ieslēgšana

Apkures turpgaitas temperatūru var ieregulēt diapazonā no 45 °C līdz 82 °C.



Grīdas apkurei ievērot maksimālo pieļaujamo apkures turpgaitas temperatūru.

- ▶ Maksimālo turpgaitas temperatūru ar turpgaitas temperatūras regulatoru  pielāgot apkures iekārtai:
 - Grīdas apkure, piem., pozīcija **2** (apm. 50 °C)
 - Zemas temperatūras apkure: pozīcija **5** (apm. 73 °C)
 - Apkure ar turpgaitas temperatūru līdz 82 °C: pozīcija **max**
- Temperatūras indikators rāda faktisko apkures ūdens turpgaitas temperatūru.



Att. 6

Kad deglis ir darbības režīmā, kontrolspuldzīte deg.

Pozīcija	Turpgaitas temperatūra
1	apm. 45 °C
2	apm. 50 °C
3	apm. 58 °C
4	apm. 65 °C
5	apm. 73 °C
6	apm. 80 °C
maks.	apm. 82 °C

Tab. 1


4.3 Apkures regulēšana

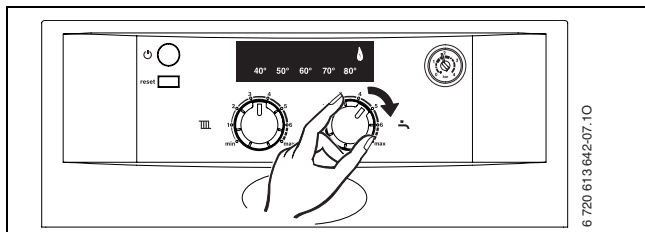


ievērojiet izmantotā apkures temperatūras regulatora apkalpošanas instrukciju.

4.4 Karstā ūdens temperatūras ieregulēšana

4.4.1 Karstā ūdens temperatūra


- ▶ Ar karstā ūdens temperatūras regulatoru  ieregulēt karstā ūdens temperatūru.
Temperatūras indikatorā karstā ūdens temperatūra neparādās.



Att. 7

Karstā ūdens sagatavošanas laikā temperatūras indikators ir izslēgts.

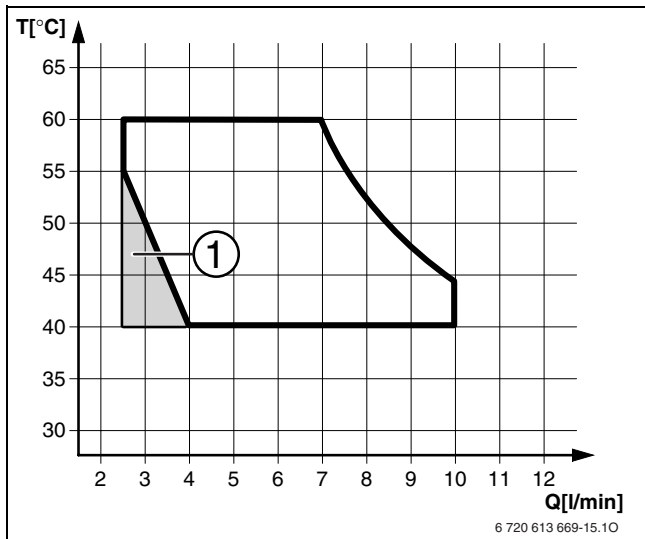
Kad deglis ir darbības režīmā, kontrolspuldzīte deg.

Karstā ūdens temperatūras regulators 	Karstā ūdens temperatūra
min - 1	apm. 40 °C
2	apm. 45 °C
3	apm. 49 °C
4	apm. 52 °C
e	apm. 56 °C
6 - max	apm. 60 °C

Tab. 2

4.4.2 Karstā ūdens daudzums/temperatūra (tikai ZWA)


Karstā ūdens temperatūru iespējams ieregulēt diapazonā no 40 °C līdz 60 °C. Pie augstas karstā ūdens caurplūdes karstā ūdens temperatūra samazinās atbilstoši diagrammai.



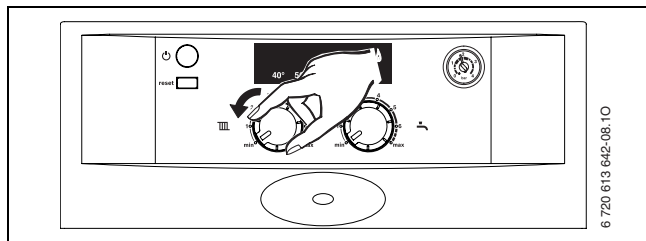
Att. 8 Diagramma pie aukstā ūdens ieplūdes temperatūras +10 °C

- 1 Iekārta taktē (ieslēdzas un izslēdzas)

4.5 Vasaras režīms (bez apkures, tikai karstā ūdens sagatavošana)

- ▶ Atstāt apkures iekārtu ieslēgtu.
- ▶ Pagrieziet turpgaitas temperatūras regulatoru  līdz galam pa kreisi.

Apkures sūknis un līdz ar to arī apkure ir izslēgta. Karstā ūdens sagatavošana un sprieguma padeve apkures regulatoram un pulksteņslēdzim turpinās.



Att. 9

Vasaras režīmā temperatūras indikators ir izslēgts.


Kad deglis ir darbības režīmā, kontrolspuldzīte deg.

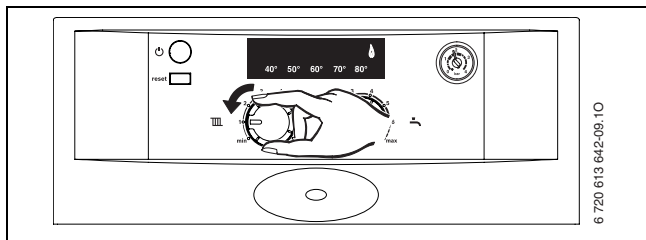


Brīdinājums: Apkures sistēmas aizsalšanas draudi.
Ir garantēta tikai iekārtas pretsala aizsardzība.

4.6 Pretsala aizsardzība

Sistēmas pret sala aizsardzība

- ▶ Atstāt iekārtu ieslēgtu, turpgaitas temperatūras regulatoram  jābūt vismaz pozīcijā 1.





Att. 10

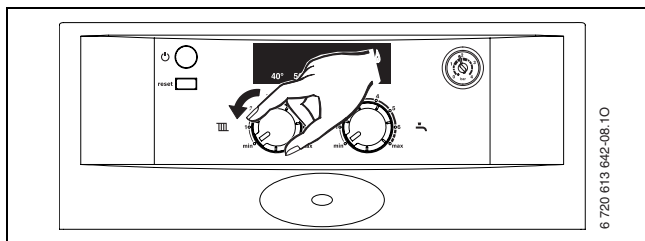
- ▶ Izslēgt iekārtu, piejaukt apkures ūdenim pret sala aizsardzības līdzekli (skatīt montāžas instrukciju) un iztukšot karstā ūdens loku.

Papildus norādījumi sniegti apkures regulatora apkalpošanas instrukcijā.

Iekārtas pretsala aizsardzība

- ▶ Atstāt apkures iekārtu ieslēgtu.
- ▶ Pierakstīt turpgaitas temperatūras regulatora  pozīciju.
- ▶ Pagrieziet turpgaitas temperatūras regulatoru  līdz galam pa kreisi.

Apkures sūknis un līdz ar to arī apkure ir izslēgta. Karstā ūdens sagatavošana un sprieguma padeve apkures regulatoram un pulksteņslēdzim turpinās.




Att. 11

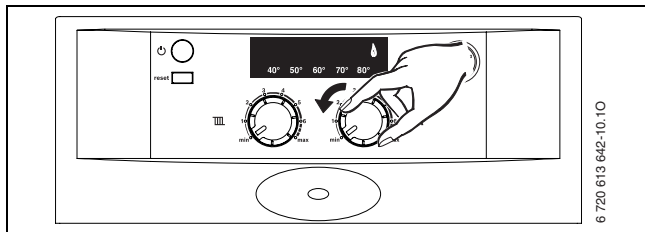


Brīdinājums: Apkures sistēmas aizsalšanas draudi.

Papildus norādījumi sniegti apkures regulatora apkalpošanas instrukcijā.

Tvertnes pretsala aizsardzība

- ▶ Karstā ūdens temperatūras regulatoru  pagriezt līdz galam pa kreisi.



Att. 12

4.7 Eksploatācijas traucējumi

Ja iekārtas darbības laikā rodas kļūme, mirgo temperatūras indikators un statusa kontrolspuldzīte.

- ▶ Nospieš reset taustiņu un turēt nospiestu, līdz temperatūras indikators un statusa kontrolspuldzīte deg pastāvīgi. Iekārta atkal atsāk darbību un tiek uzrādīta turpgaitas temperatūra.

Ja kļūmi nav iespējams novērst:

- ▶ Sazināties ar specializēto uzņēmumu vai klientu servisu un informēt par kļūmes raksturu, kā arī iekārtas datiem (→ 28. lpp.).

4.8 Sūkņa bloķēšanas aizsardzība



Šī funkcija novērš cirkulācijas sūkņa un trīsvirzienu vārsta (ZSA) iestrēgšanu pēc ilgākas dīkstāves.

Katru reizi, izslēdzot sūkni, iedarbojas laika atskaite, un ik pēc 24 stundām cirkulācijas sūknis un trīsvirzienu vārsts (ZSA) uz īsu brīdi ieslēdzas.

4.9 Pārbaudīt velkmes kontroles ierīces (tikai ..K)

Iekārtai ir divas velkmes kontroles ierīces.

Ja dūmgāzes izplūst no plūsmas drošinātāja, velkmes kontroles ierīce atslēdz iekārtu. Temperatūras indikatorā mirgo **60°**.

Ja dūmgāzes izplūst no degkamas, velkmes kontroles ierīce atslēdz iekārtu. Temperatūras indikatorā mirgo **40° 50° 60° 70°**.

Pēc 20 minūtēm iekārta automātiski atsāk darbību.

Ja atslēgšanās notiek atkārtoti:

- Sazināties ar specializēto uzņēmumu vai klientu servisu un informēt par kļūmes raksturu, kā arī iekārtas datiem (→ 28. lpp.).

5 Ieteikumi enerģijas taupīšanai

Ekonomiska apkure

Iekārta ir konstruēta tā, lai gāzes patēriņš un apkārtējā vidē izvadīto dūmgāzu apjoms būtu pēc iespējas mazāks, bet komforts - pēc iespējas lielāks. Gāzes padeve deglim tiek regulēta atkarībā no dzīvoklī esošā siltuma pieprasījuma. Ja siltuma pieprasījums samazinās, iekārta turpina darboties ar mazāku liesmu. Speciālisti to sauc par pastāvīgu regulēšanu. Pateicoties pastāvīgajai regulēšanai, temperatūras svārstības ir niecīgas un siltuma sadalījums telpās ir vienmērīgs. Tāpēc ir iespējama situācija, ka iekārta ilgāku laiku ir darbības režīmā, tomēr patērē mazāk gāzes nekā tāda iekārta, kas pastāvīgi ieslēdzas un izslēdzas.

Apsekošana un apkope

Lai gāzes patēriņš un dūmgāzu emisija apkārtējā vidē ilgtermiņā saglabātos iespējami zema, mēs Jums iesakām ar specializētu apkures sistēmu uzņēmumu noslēgt apkopes līgumu, kas paredz iekārtas ikgadēju apsekošanu un, nepieciešamības gadījumā, apkopi.

Apkures temperatūras regulators

Vācijā saskaņā ar Enerģijas taupīšanas noteikumu (EnEV) § 12 telpas vai āra temperatūras vadītu apkures temperatūras regulatoru un termostatisko vārstu izmantošana ir obligāta.

Papildus norādījumus Jūs varat atrast attiecīgā regulatora montāžas un apkalpošanas instrukcijā.

Termostatiskie ventiļi

Lai būtu iespējams sasniegt katrā gadījumā vēlamo telpas temperatūru, līdz galam atvērt termostatiskos ventiļus. Tikai tad, ja vēlamā temperatūra netiek sasniegta ilgākā laika posmā, mainīt vēlamo temperatūru apkures temperatūras regulatorā.

Grīdas apkure

Neieregulēt augstāku turpgaitas temperatūru par ražotāja ieteikto maksimālo apkures turpgaitas temperatūru.

Vēdināšana

Vēdinot telpas, neatstāt logus puspavērtus. Tādējādi siltuma zudumi telpā ir pastāvīgi, bet gaisa kvalitāte jūtami neuzlabojas. Labāk uz īsu brīdi atvērt logus līdz galam.

Vēdināšanas laikā aizvērt sildķermeņu termostatiskos vārstus.

Karstais ūdens

Karstā ūdens temperatūru vienmēr ieregulēt iespējami zemu. Zemāks ieregulējums temperatūras regulatorā ietaupa daudz enerģijas.

Turklāt augstāka karstā ūdens temperatūra veicina apkaļķošanos un tādējādi negatīvi ietekmē iekārtas darbību (piem., uzsildīšanas laiks kļūst ilgāks vai samazinās karstā ūdens izplūdes apjoms).

6 Vispārīgā daļa

Korpusa tīrīšana

Noslaucīt ar mitru lupatiņu. Neizmantot asus vai kodīgus tīrīšanas līdzekļus.

Iekārtas dati

Ja Jūs sazināties ar klientu servisu, ir svarīgi sniegt precīzas ziņas par Jūsu iekārtu. Šos datus jūs atradīsiet uz tipveida plāksnītes vai iekārtas tipa uzlīmes (→ 8. lpp., poz. 14).

CERACLASSSMART (piem. ZWA 24-2 A 23 S...)

.....

Izgatavošanas datums (FD ...)

.....

Ekspluatācijas sākuma datums:

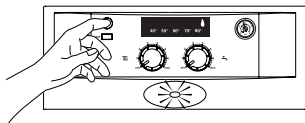
.....

Iekārtas ražotājs:

.....

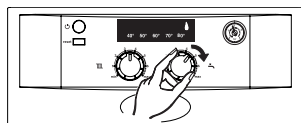
7 Saīsināta lietošanas instrukcija

Ieslēgšana



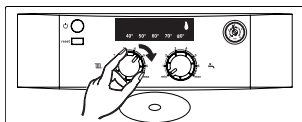
6 720 613 642-05.10

Karstā ūdens temperatūra



6 720 613 642-07.10

Apkures ieslēgšana



6 720 613 642-06.10

Sistēmas pret sala aizsardzība

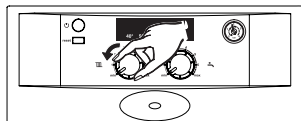


6 720 613 642-09.10

Apkures regulēšana

Ar telpas temperatūras regulatoru ieregulēt vēlamo temperatūru.

Iekārtas pret sala aizsardzība



6 720 613 642-08.10

Piezīmes



Robert Bosch SIA
Gāzes apkures iekārtas
A. Deglava iela 60
LV-1035, Rīga, Latvija

Tālr. 67802100
Fakss 67548441

www.junkers.lv